

*Уварова І. С., здобувач Харківського національного
університету імені В. Н. Каразіна*

ПРОЦЕСИ РЕЕМІГРАЦІЇ В СУЧАСНІЙ СИСТЕМІ МІЖНАРОДНОГО ПОДІЛУ ПРАЦІ

Проаналізовано актуальну проблему сучасних міжнародних економічних відносин – рееміграції, яка являє собою окрему наукову проблему, яка вимагає вирішення. Значний притік або відтік іноземних робітників посилює потребу міжнародного співробітництва між країнами, визначає необхідність реформування соціальних інституцій, актуалізує питання про створення довгострокових програм регулювання міграційних процесів у контексті глобалізації. Установлено, що історично на рееміграцію в основному впливали політичні та культурні чинники, а на сьогодні цей процес спостерігається головним чином у країнах, які заманюють емігрантів та їхніх нащадків економічною вигодою. Проаналізовано ситуацію в Латвії та виявлено асиметричний характер міграційних процесів в умовах критичного скорочення населення. Ідентифіковано, що повернення експатів у країни еміграції багато в чому зумовлюється жорстким відторгненням суспільства і потребою самих експатріантів у відновленні розірваних соціально-родинних і культурно-мовних зв'язків з країною еміграції.

Ключові слова: рееміграція, діаспора, репатріація, платіжний баланс, економічна політика, економічний вплив, механізми стимулювання, професійна підготовка, трансферти, механізми реалізації.

*Uvarova Iryna, postgraduate student
of V.N. Karazin Kharkiv National University*

PROCESSES OF RE-EMIGRATION IN MODERN SYSTEM OF INTERNATIONAL DIVISION OF LABOR

The article is devoted to the problem of urgent international economic relations – re-emigration, which is a separate scientific problem that needs solving. Significant inflow or outflow of foreign workers reinforces the need for international cooperation between countries, recognizes the need to reform social institutions, the agenda the issue of long-term production programs regulating migration processes in the context of globalization. Established historically to re-emigration is mainly influenced by political and cultural factors, but today the process is mainly observed in countries that lure immigrants and their descendants economic benefits. The situation in Latvia was analyzed and it was found asymmetric migration processes in the critical population decline. It is identified that the return of expatriates in the country of emigration largely driven by rigid exclusion of the host society and the need for most expatriates in restoring broken family and the socio- cultural and linguistic ties with the country of emigration.

Keywords: re-emigration, diaspora, repatriation, balance of payments, economic policy, economic impact, Incentives, training, transfers, implementation mechanisms.

*Уварова І. С., соискатель Харьковского
национального университета им. В. Н. Каразина*

ПРОЦЕССЫ РЕЭМИГРАЦИИ В СОВРЕМЕННОЙ СИСТЕМЕ МЕЖДУНАРОДНОГО РАЗДЕЛЕНИЯ ТРУДА

Проанализирована актуальная проблема современных международных экономических отношений – реэмиграции, которая являет собой отдельную научную проблему, требующую решения. Значительный приток или отток иностранных рабочих усиливает потребность международного сотрудничества между странами, определяет необходимость реформирования социальных институтов, актуализирует вопрос выработки долгосрочных программ регулирования миграционных процессов в контексте глобализации. Установлено, что исторически на реэмиграцию в основном влияли политические и культурные факторы, а на сегодня этот процесс наблюдается главным образом в странах, которые привлекают эмигрантов и их потомков экономической выгодой. Проанализирована ситуация в Латвии и выявлен асимметричный характер миграционных процессов в условиях критического сокращения населения. Идентифицировано, что возвращение экспатов в страны эмиграции во многом обуславливается жестким отторжением принимающе-

го общества и потребностью самих экспатриантов в восстановлении разорванных социально-семейных и культурно-языковых связей со страной эмиграции.

Ключевые слова: реэмиграция, диаспора, репатриация, платежный баланс, экономическая политика, экономическое влияние, механизмы стимулирования, профессиональная подготовка, трансферты, механизмы реализации.

Постановка проблеми в загальному вигляді, її зв'язок із науково-практичними завданнями.

Наслідки світової фінансово-економічної кризи істотно вплинули на стан всіх національних економічних систем, які залежать від іноземної робочої сили. Значний притік або відтік іноземних робітників посилює потребу міжнародного співробітництва між країнами, визначає необхідність реформування соціальних інституцій, актуалізує питання про вироблення довгострокових програм регулювання міграційних процесів у контексті глобалізації.

Аналіз останніх досліджень і публікацій. Явище міжнародної міграції робочої сили в контексті глобалізації ринків вивчалось вітчизняними та іноземними вченими. Зокрема, теоретико-практичні розробки Н. Вавришук [8], А. Гайдуцького [1], М. Флейчук [6], А. Філіпенка [7], Т. Юдіної [2] та інших науковців лягли в основу сучасних досліджень чинників та наслідків міжнародної міграції та рееміграції.

Окремо слід відзначити наукові роботи А. Гайдуцького, який досліджує особливості міграційних процесів в Україні в контексті фінансових надходжень від зарубіжних робітників на стан платіжного балансу. Величезної уваги приділено вивченню досвіду регулювання міграційних процесів країн, які схожі з Україною за міграційними процесами. Зокрема, А. Гайдуцький підкреслює євроінтеграційну роль міграції. Якщо зовнішньоторговельні обороти України з ЄС і МС приблизно рівні, то за кількістю мігрантів та обсягів їхніх грошових переказів (зокрема неофіційними каналами) 2/3 припадає на ЄС. Якщо в зовнішній торгівлі з ЄС Україна на початку може мати певні втрати (у зв'язку з повною відкритістю свого ринку для ЄС та обмеженою відкритістю ринку ЄС для України), то у сфері трудової міграції у європейському напрямку Україна вже має виграв, і він тільки зростатиме [1].

Фахівці з Національного інституту стратегічних досліджень [6] розглядають міграційні процеси в контексті економічної безпеки країни та впливу трансфертів трудових мігрантів на платіжний баланс. Проте зазначимо, що процесам рееміграції не приділено належної теоретичної уваги, особливо в умовах посткризового відновлення національних економічних систем світових центрів міграції.

Мета статті. Визначити місце й роль рееміграції в системі міжнародних економічних відносин.

Виклад основного матеріалу. Рееміграція застосовується для позначення процесу повернення колишніх емігрантів на історичну батьківщину. На думку Т. Юдіної, термін «рееміграція» близький за значенням до терміна «репатріація», нерідко вони застосовуються як синоніми [2, с. 347].

Країна, створена репатріантами, – Ізраїль. Закон 1950 року про повернення декларував право кожного єврея на репатріацію. За законом ним вважається той, хто народився від єврейської матері або перейшов в єврейство й не належить до іншої релігії) і регламентує процес повернення на батьківщину з поновленням громадянських прав. Віза репатріанта видається кожному єврею, який виявив бажання оселитися в Ізраїлі, і всі права репатріанта надаються також дітям і внукам єврея, його дружині/чоловікові, подружжю його дітей і онуків. Нові репатріанти мають право на отримання від уряду допомоги в різних областях. Після прибуття в країну або зміни статусу вони отримують допомогу, що не підлягає поверненню (кошик абсорбції), яке видається з метою допомоги в початковому облаштуванні [2, с. 351].

Серед традиційних державних заходів рееміграції наступні:

1. Програми стимулювання рееміграції. Вони включають широке коло заходів, починаючи від заходів щодо примусової репатріації незаконних іммігрантів до надання матеріальної допомоги іммігрантам, що бажають повернутися на батьківщину. У західноєвропейських країнах (ФРН, Франція, Нідерланди) застосовувалися програми матеріального заохочення рееміграції, що передбачають виплати вихідних допомог при добровільному звільненні іммігрантів і їх від'їзді на батьківщину. У деяких випадках допомоги виплачувалися при одній тільки

заяві іммігранта про його бажання покинути приймаючу країну, в інших – через деякий час після його фактичного повернення додому. Причому отримання вихідної допомоги позбавляло іммігранта права повторно в'їхати в приймаючу країну. Виплати допомоги здійснювалися за рахунок коштів, накопичених у фонді соціального страхування або пенсійному фонді в результаті відрахувань підприємством, з найманням іммігранта на роботу. Хоча вважалося, що такий спосіб фінансування не покладає додаткового тягаря на видаткову частину бюджету, на практиці бюджетні витрати виявилися також досить значними в результаті необхідності створення електронної системи державного обліку іммігрантів і виплати допомог. Ефективність програм стимулювання рееміграції залишається вельми низькою.

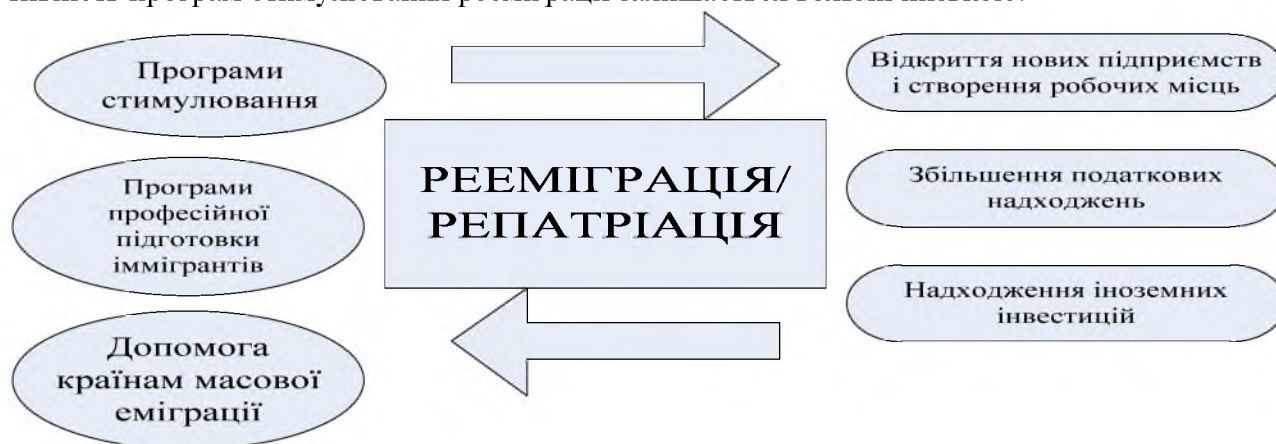


Рис. 1. Шляхи активізації процесів рееміграції.

2. Програми професійної підготовки іммігрантів. Як засоби, які могли б спонукати іммігранта повернутися на батьківщину, уряди окремих країн (Франція, ФРН, Швейцарія) розглядають програми професійної освіти переселенців. За логікою цих програм, здобувши освіту в розвинутій країні, іммігранти зможуть розраховувати на більш високооплачувану і престижну роботу, що й спонукає їх повернутися на батьківщину. Проте інтерес з боку іммігрантів до участі в таких програмах виявився досить низьким з тієї причини, що здобуття спеціальності саме по собі не гарантувало роботи за цією спеціальністю на батьківщині. Тому більшість іммігрантів воліли б зберегти свої існуючі, хоч і низькооплачувані, не потрібні робочі місця в розвинених країнах, ніж реемігрувати і намагатися знайти кращу роботу на батьківщині.

3. Програми економічної допомоги країнам масової еміграції. Розвинені країни укладають угоди з країнами-експортерами робочої сили про інвестування частини переказів працівників на батьківщину і частини державних коштів у створення нових підприємств у країнах, що розвиваються, які могли б стати місцями роботи для реемігрантів. Такі підприємства набували форми кооперативів, спільних підприємств, акціонерних товариств. Найбільшого розвитку вищезгадана форма набула у двосторонніх відносинах ФРН і Туреччини. У ряді випадків нові турецькі компанії, створені переважно за кошт Німеччини, не тільки стали пунктом притягання реемігрантів, але й призупинили нові потоки еміграції з Туреччини.

Іншою країною з розвинутою системою репатріації є Німеччина. Масове повернення етнічних німців на батьківщину було стимульоване німецьким урядом після падіння «залізної завіси». Основна вимога до репатріантові – бути представником німецького народу. Важливіми є також походження, культурна приналежність, виховання й мова). Причому визначальною ознакою передачі мови в сім'ї залишається використання діалекту. Не вважається ознакою приналежності до німецького народу мова, що використовувалася поза сім'єю (у школі, вузі, на курсах).

Кількість прибулих до Німеччини сягнуло піку в 1990 р., досягнувши 400 тис. осіб. Зараз країна вживає заходів щодо посилення контролю над процесом репатріації та збільшує вимоги до представників останньої. У 2005 р. істотно посилювалися вимоги до родичів переселенців у сфері володіння мовою – тепер необхідно не тільки розуміти усну мову і говорити самому, але також читати і писати німецькою [2, с. 363].

Порівняно з іншими категоріями іммігрантів етнічні німці мають певні привілеї, які включають у себе сприяння вивченню німецької мови і працевлаштуванню, наданню соціальної

підтримки. Проте в політичних і громадських дискусіях етнічні німці, що не вважаються іноземцями, привертають значно меншу увагу, ніж інші іммігранти.

Якщо історично на рееміграцію переважно впливали політичні та культурні чинники, то сьогодні цей процес спостерігається переважно у країнах, які заманюють емігрантів та їхніх нащадків економічною вигодою.

Доречно буде розглянути ситуацію в Латвії, яка на сучасному етапі готує масштабну програму з рееміграції до країни.

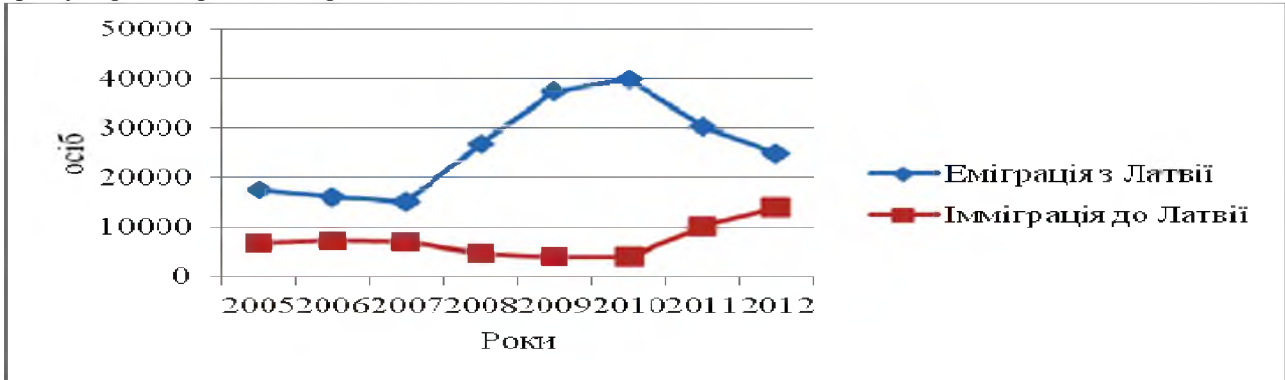


Рис. 2. Динаміка міграційних процесів у Латвії [3].

Характерною особливістю міграційних процесів у Латвії є те, що еміграція традиційно перевищує імміграцію. З моменту приєднання до ЄС та відкриття ринків праці західноєвропейських країн в Латвії спостерігається суттєвий відтік населення (рис. 2) на фоні загального скорочення латвійського населення (рис. 3).

Жінки становлять 41% від загальної кількості людей, що прибувають до Латвії, в той час як чоловіки – 59% (кількісна частка жінок становить 41% від загальної кількості людей, що прибувають до Латвії, в той час як чоловіків – 59%). Половина іммігрантів були у віці 20-39 (49,8% чоловіків і 50,0% жінок). 83,7% від їхньої загальної кількості були в робочому віці (15-61 років). Іммігранти прибувають переважно з країн ЄС (54,9%) і Росії (22,6%).

2012 року частки чоловіків і жінок в загальній кількості емігрантів були майже рівні – 49,8% і 50,2%. Більше половини були у віці 20-39 (52,6% чоловіків і 50,4% жінок). Більшість (66,5%) емігрантів-жінок були фертильного віку (15-49 років). 11100 або 44,1% від загальної кількості емігрантів були латиші (0,9% латвійського населення на початку 2012 року) і 8900 або 35,3% становили росіяни (1,6% російського населення на початку 2012 року) [3].

Дані показують, що кількість емігрантів у працездатному віці перевищила число іммігрантів в цьому віці в 1,8 разу. Аналіз загального емігрантського потоку вказує на те, що 2012 року кожен третій емігрант був мешканцем Риги.

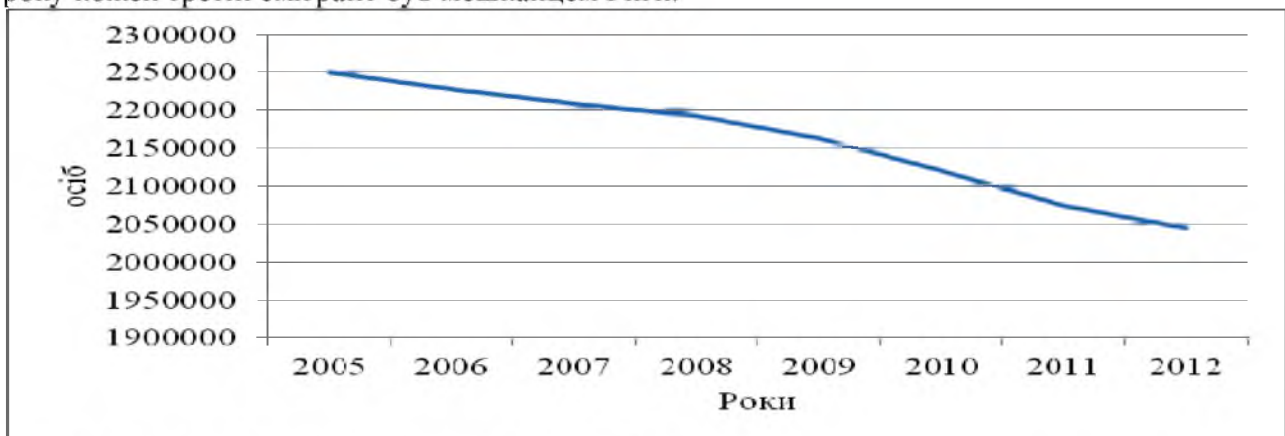


Рис. 3. Динаміка кількості населення в Латвії [3].

Латвія – не єдина країна, яка сподівається, що молодь і освічена робоча сила повернеться. Зараз своїх вихідців кличе назад Туреччина. Подібна ситуація відбувалася і в Ірландії, економіка якої зросла саме завдяки поверненню емігрантів і їх інвестиціям.

Як показує приклад Мексики, емігранти починають думати про повернення, проте на це впливає не тільки економічний потенціал країни та культурні цінності, а й ситуація в новій країні. У випадку з Туреччиною також видно, що багато емігрантів прижилися на новому місці, а повертаються ті, кому це не вдалося. Таким чином, можна зробити висновок, що важливо не тільки те, наскільки приваблива можливість повернення, а й те, яке життя на чужині.

Ірландія – це один із кращих прикладів країн рееміграції, в які масово поверталися. До середини минулого століття ця держава страждала від зниження кількості населення, що перешкоджало її розвитку і зростанню добробуту [4].

Велика кількість жителів покинули Ірландію через «картопляний голод» в 1845-1852 роках. У той час головний продукт ірландської кухні – картопля – сильно страждав від хвороб, а з різних політичних, етнічних, релігійних, соціальних й економічних причин і через невеликий урожай переважно вивозився з країни. Проте допомоги від Сполученого Королівства, до складу якого входила Ірландія, практично не було.

У результаті близько мільйона осіб померли від голоду й майже стільки ж емігрували – переважно до Великої Британії, США і Канади. Після Другої світової війни чисельність населення острова знову стала підніматися й економіка країни, але найбільше зростання в Ірландії спостерігалось у 80-ті роки ХХ ст. Тоді ж реалізовувалася і політика рееміграції. А в другій половині вісімдесятих, а також у дев'яності роки в країну повернулася велика кількість емігрантів, привізши із собою отримані за кордоном досвід, знання та зв'язки, а також великі інвестиції. У підсумку величезний економічний підйом перетворив острів на одну з найбільш процвітаючих держав Європи, а Ірландію стали називати «кельтським тигром».

Серед країн СНД найбільш розвинена програма репатріації проводиться в Казахстані. Так, квота на переселення етнічних казахів у 1999 р. становила 500 сімей, а в 2012 р. – уже 15000. При цьому квоту перевищують у кілька разів переважно переселенці з Монголії, Туреччини, Китаю, Ірану, Узбекистану, Таджикистану, Туркменії [10, с. 41].

Україна стимулює повернення назад етнічних українців Законом «Про громадянство», за яким у заявному порядку громадянство надається репатріантові протягом трьох місяців, а для тих, хто звернувся в посольство України в країні проживання питання, може бути вирішене за місяць. Перелік категорій осіб-потенційних репатріантів досить великий і включає навіть (згідно з поправкою до Закону про громадянство, прийнятої в липні 2005 р.) двоюрідних братів /сестер осіб, що народилися на територіях, які колись належали Україні. Недосконалість та несистемність міграційної політики, недостатність наукового обґрунтування закономірностей формування міграційних процесів та інституційно-правового забезпечення регулювання міжнародної трудової міграції (МТМ) в умовах активної інтеграції України до глобального простору створюють загрозу національній безпеці України, зокрема її економічному компоненту. Згідно з даними, оприлюдненими Світовим Банком, у 2012 р. чисельність українських зовнішніх мігрантів досягла 6,6 млн. осіб, що еквівалентне 14,4% населення нашої країни [5]. Таким чином, протягом останніх 10-15 років явище української трудової еміграції (особливо із західних регіонів України) стало передумовою тривалого перебування окремих громадян за кордоном, що забезпечило перманентне зростання обсягів грошових трансфертів до нашої держави, які в останні роки перевищують обсяги прямих іноземних інвестицій в українську економіку [7]. Дві третини коштів, що надходять в Україну від трудових мігрантів, витрачаються на побутові потреби, і лише незначна частка спрямовується на цілі, пов'язані із започаткуванням власного бізнесу, створенням нових робочих місць, розвитком економіки. Важливість надання коштів трудових мігрантів інвестиційного характеру зумовлює необхідність розробки інституційних механізмів їх залучення. Особливо це стосується депресивних територій західних областей України – регіонів походження переважної частки вітчизняних міжнародних трудових мігрантів [8, с. 46].

Флейчук М. [6] зазначає, що на загальнодержавному рівні необхідно розробити та схвалити нормативно-правові документи щодо управління та регулювання МТМ, пріоритетними серед яких є Стратегія державної міграційної політики, Закон України «Про статус трудового мігранта», двосторонні угоди у сфері регулювання питань взаємного працевлаштування, соціального захисту, пенсійного забезпечення, оподаткування, взаємного визнання дипломів про освіту та регулювання потоків трансфертів міжнародних трудових мігрантів. Вище зазначені нормативно-правові документи передбачали б певні економічні стимули у разі реемі-

грації та вкладення ТТМ у пріоритетні галузі економіки, відтак – участі мігрантів у інвестиційній діяльності та підвищенні ефективності соціально-економічної системи України [6].

Ми погоджуємося з такою пропозицією та вважаємо, що на додаток до нормативно-правового регулювання доцільно виводити трансферти трудових мігрантів з тіні шляхом економічної амністії та спрощення системи грошових переказів. Оскільки абсолютна більшість інвестицій від асоціації мігрантів спрямовується на розвиток загальносуспільних потреб: будівництво водоочищувальних споруд, шкіл, медичних пунктів, місць відпочинку і розваг, парків тощо. В Україні потенціал надходжень подібних установ можна реалізувати передусім у західних областях, зважаючи на потенційні обсяги ТТМ: будівництво доріг, очисних споруд, створення сімейних ферм, розвиток сфери охорони здоров'я, освіти, соціальної інфраструктури регіонів, міст та селищ.

Висновки. Аналіз імміграційної політики та імміграційного законодавства країн, що заохочують рееміграцію, зазвичай показує наявність складного поєднання різних мотиваційних факторів, закладених в основу реалізованого курсу. Така складність виявляється через цілий комплекс причин, серед яких: ступінь консенсусу в середовищі правлячої еліти даної держави щодо того, хто такі співвітчизники, що проживають за кордоном, і для чого вони необхідні країні; фінансова, законодавча і управлінська готовність влади цілеспрямовано і послідовно проводити політику рееміграції цих співвітчизників; рівень і регулярність контактів органів державної влади з організаціями та громадськими об'єднаннями експатріантів за кордоном; нарешті, власне бажання і готовність тих, кого позначають поняттям «співвітчизники», на певних умовах повернутися на «історичну батьківщину». Україна лише починає власну політику залучення мігрантів назад на батьківщину. Сукупність заходів для такого стимулювання мають враховувати особливості податкового та соціального дисбалансів в Україні.

Очевидно, що рішення різних країн імплементувати рееміграційну стратегію в національне законодавство, зовнішній і внутрішній політичний курс пов'язано з різними причинами, зумовленими історичними особливостями розвитку кожної конкретної країни. Так, для одних держав повернення співвітчизників – це державотворча ідея (Ірландія, Латвія), яка давно і глибоко проникла в національний менталітет і без якої немислима національна культура і національна ідентичність. Для інших країн – це спосіб вирішення демографічних проблем (Україна), які сприймаються через призму необхідності збереження чисельності певної етнічної групи, її мови, домінуючої релігії та культури загалом.

Література

1. Гайдуцький А. Міграційний клондайк для України [Електронний ресурс]. – Режим доступу: http://gazeta.dt.ua/international/migraciyniy-klondayk-dlya-ukrayini-ukrayina-mozhe-vp-yatero-zbilshiti-groshovi-perekazi-migrantiv-yakscho-skoristayetsya-dosvidom-filippin_.html
2. Юдина Т. Н. Миграция: словарь основных терминов: Учеб. пособие / Т.Н. Юдина — М.: Изд. РГСУ; Академический проект, 2007. — 472 с.
3. Latvian Demography Statistics [Електронний ресурс]. – Режим доступу: <http://www.baltic-course.com/eng/analytics/?doc=77919>
4. Реэмиграция в Латвии [Електронний ресурс]. – Режим доступу <http://rus.delfi.lv/news/daily/latvia/migrovoj-opyt-vozvrascheniya-vosem-primerov-reemigracii.d?id=43109890&page=2#ixzz2sieEog4w>
5. Світовий банк [Електронний ресурс]. – Режим доступу: www.data.worldbank.org
6. Інституційні механізми залучення коштів трудових мігрантів як інвестиційного ресурсу розвитку економіки периферійних територій західних регіонів України. Аналітична записка НІСД [Електронний ресурс]. – Режим доступу: <http://www.niss.gov.ua/articles/653/>
7. Філіпенко А. С. Міжнародні економічні відносини: теорія: підруч. / А. С. Філіпенко – К.: Либідь, 2008. – 408 с.
8. Вавришук Н. Г. Еміграція робочої сили з України: теоретичні та методологічні аспекти // Наукові записки НаУКМА. – Т. 56. Економічні науки. – К.: КМА, 2006. – С. 45–50.
9. Вавришук Н. Г. Фактори легальної трудової еміграції з України до країн ЄС // Зовнішня торгівля: право та економіка. – 2006. – №3(26). – С. 37–42.
10. Зовнішня трудова міграція населення України / За ред. Е. М. Лібанової. – К.: ДП «Інформаційно-аналітичне агентство», 2009. – 120 с.
11. Мировая экономика и международные экономические отношения: уч. пособие / кол. авторов; под ред. Л. С. Шаховской. — М.: КНОРУС, 2013. – 256 с.

Стаття надійшла до редакції 26.12.2013 р.